

# Toshiba Satellite Pro A50-E

## Кратко ръководство на потребителя

### I. ВКЛЮЧЕНО В ОПАКОВКАТА

1. Прочете тези инструкции за употреба внимателно, за да избегнете повреда на това устройство, материални щети или наранявания.
2. Разопакувайте внимателно компютъра си, като внимавате да запазите кутията и опаковъчните материали за бъдеща употреба.
3. Уверете се, че всички изброени елементи са налични:
  - TOSHIBA Персонален преносим компютър
  - Батерия (вече инсталирана в компютъра)
  - АС адаптер и кабел за захранване (2-pin адаптер/кабел или 3-pin адаптер/кабел)

### II. ХАРДУЕРНИ КОМПОНЕНТИ

#### 1. Изглед при отворен компютър

##### 1. Антени за безжична комуникация (не са показани)\*

В зависимост от конфигурацията на компютъра една от изброените антени е вградена в него:

- Wireless LAN/Bluetooth®
- Wireless LAN

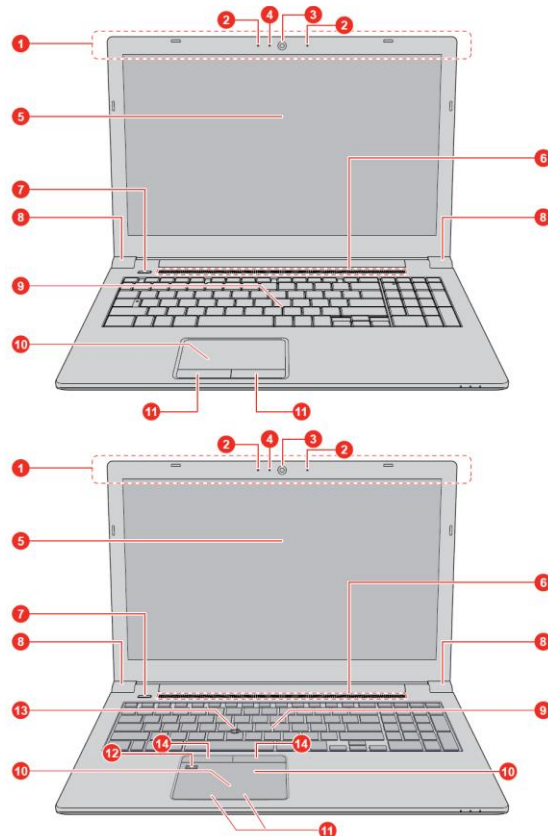
##### 2. Микрофони\*

##### 3. Уеб камера\*:

Чрез нея може да снимате видеа, да правите снимки и да провеждате видео чатове и конференции.

##### 4. Уеб камера LED \*

Когато уеб камерата работи,



инфрочервеният LED свети.

##### 5. Дисплей

39.6 cm (15.6") LCD дисплей, който е конфигуриран с една от следните резолюции според компютъра, който сте закупили:

- HD, 1366 хоризонтални x 768 вертикални пиксели
- FHD, 1920 хоризонтални x 1080 вертикални пиксели

##### 6. Стере високоговорители

Излъчват звук, генериран от вашия софтуер, както и звукови аларми, като например аларма за изтощена батерията.

##### 7. Бутон за захранване:

Служи за включване и изключване на компютъра.

##### 8. Панци на дисплея

##### 9. Клавиатура

##### 10. TouchPad (Тъчпад)

##### 11. Бутони за управление на TouchPad (Тъчпад)

##### 12. AccuPoint\*

Уред, който е разположен в центъра на клавиатурата и който се използва за управление на курсора.

##### 13. Бутони за управление на AccuPoint\*

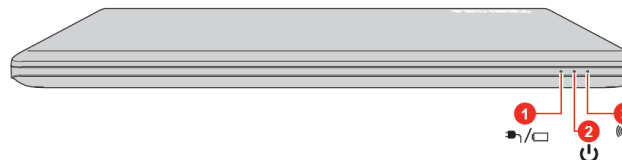
Бутони за управление, които се намират под клавиатурата и ви позволяват да избирате елементи от менюто или да манипулирате текст и графики означени от курсора.

##### 14. Сензор за пръстови отпечатъци\*

Този сензор може да запазва и разпознава пръстови отпечатъци.

\* Налични само при някои модели.

#### 2. Изглед отпред при затворен компютър

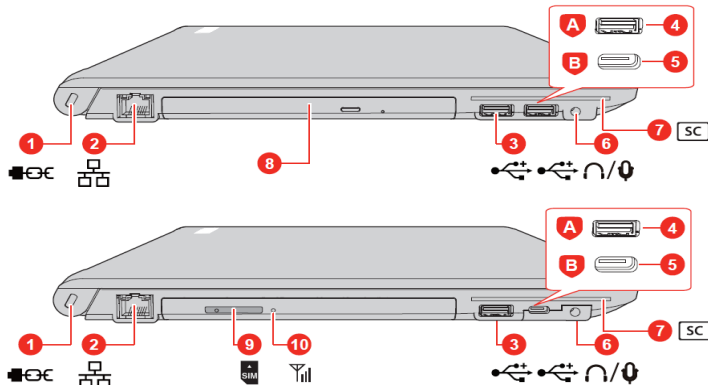


##### 1. DC in/Индикатор за батерията

- Примигва в червено – Батерията е изтощена и за да продължите да използвате компютъра трябва да свържете захранването.
- Свети в червено – АС адаптера е включен и батерията се зарежда.
- Свети в бяло – АС адаптера е включен и батерията е напълно заредена.

- Примигва в бяло – проблем с компютъра. Изключете АС адаптера за няколко секунди, след това го включете отново. Ако продължи да работи некоректно, свържете се с вашия търговец.
  - Не свети – При всяко друго състояние, индикаторът не свети.
- Индикатор за захранване:** обикновено свети в бяло, когато компютърът е включен.
  - Индикатор за безжична комуникация:** свети, когато безжичните функции са включени.

### 3. Изглед отляво

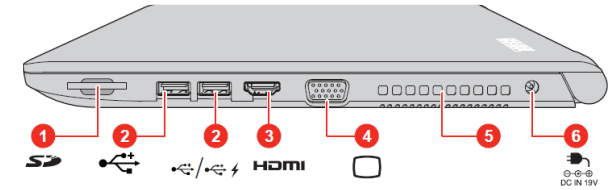


- Слот за защитен кабел против кражба**
- LAN порт:** Вграденият адаптер поддържа:
  - Ethernet LAN (10 мегабита на секунда, 10BASE-T)
  - Бърз Ethernet LAN (100 мегабита на секунда, 100BASE-TX)
  - Gigabit Ethernet LAN (1000 мегабита на секунда, 1000BASE-T).
- Universal Serial Bus (USB 2.0 или 3.0) порт**
- Universal Serial Bus (USB 2.0 или 3.0) порт**
- USB Type-C (USB 3.1 Gen1) порт\***
- Порт за слушалки/микрофон**
- Слот за Smart Card\***
- Оптично дисково устройство\*:**  
**Някои модели поддържат следните формати оптични дискове:**  
 CD-ROM, DVD-ROM, DVD-Video, CD-DA, CD-Text, Photo CD™ (single/multi-session), CD-ROM Mode 1/Mode 2, CD-ROM XA Mode 2 (Form1, Form2), Enhanced CD (CDEXTRA), Addressing Method 2, DVD-R, DVD-RW, DVD+R, DVD+RW, DVD-RAM, DVD-R DL (Format1), DVD+R DL.
- Слот за SIM карта\***
- Индикатор за безжичен WAN:** свети в синьо, когато безжичните WAN функции са включени.

\* **Налични само при някои модели.**

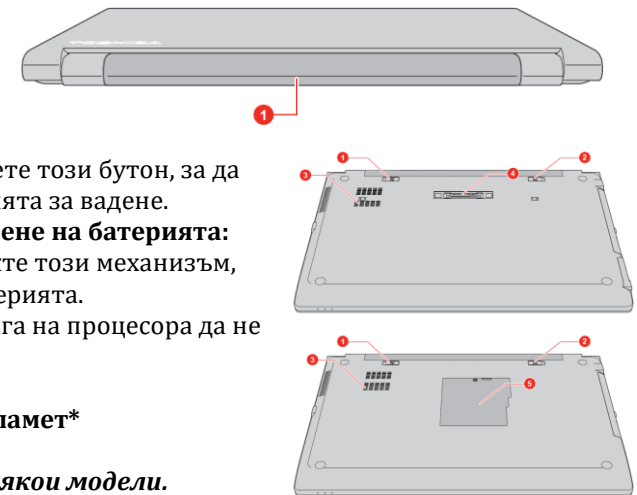
### 4. Изглед отдясно

- Слот за външни носители на памет:**  
 Този порт поддържа следните устройства:
  - SD™ карта
  - SDHC™ карта
  - SDXC™ карта
  - miniSD™ карта
  - microSD™ карта
  - MultiMediaCard™ карта
- Universal Serial Bus (USB 3.0) порт**
- HDMI™ out порт**
- Порт за външен RGB монитор**
- Вентилация:** помага на процесора да не прегрее.
- DC IN 19V порт**



### 5. Изглед отзад

- Батерии**
- Изглед отдолу „Заклучване“ на батерията:** плъзнете този бутон, за да пригответе батерията за вадене.
  - Механизъм за вадене на батерията:** плъзнете и задръжте този механизъм, за да извадите батерията.
  - Вентилация:** помага на процесора да не прегрее.
  - Докинг порт\***
  - Капаче на модул памет\***



\* **Налични само при някои модели.**

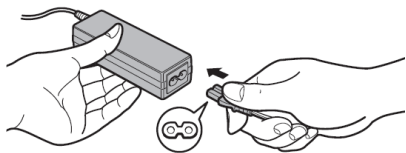
### III. РАБОТА С КОМПЮТЪРА

- Когато искате да зареди батерията или да използвате компютъра на ток трябва да свържете захранващия адаптер към него и да сложите щепсела на адаптера в ел. контакт.
- Променливотоковият адаптер автоматично се регулира за напрежение между 100 и 240 волта и честота от 50 или 60 херца, позволявайки ви да използвате компютъра в почти всяка държава. Адаптерът конвертира променливия ток към постоянен ток и намалява напрежението, подавано към компютъра.
- Винаги използвайте Toshiba адаптера включен в комплекта с компютъра или адаптери, препоръчани от Toshiba. В противен случай рискувате да се нараните сериозно или може да предизвикате пожар. Toshiba не носи отговорност при възникнали усложнения в следствие на употреба на неправилен адаптер.
- Никога не включвайте адаптера в ел. контакт с различно от посоченото на адаптера напрежение и честота. В противен случай има риск от токов удар, сериозно повреждане на компютъра или сериозно нараняване.
- Не използвайте 3-pin към 2-pin щепсел за преобразуване.
- Като общо предписание, препоръчваме да не докосвате метални предмети с щепсела.
- Никога не слагайте адаптера или компютъра върху дървени или други повърхности, които могат да се повредят от висока температура, тъй като адаптерът и компютърът стават горещи по време на употреба.
- Поставете компютъра върху твърда, равна повърхност, която не се влияе от топлина и която не е запалима.

#### 1. Включване на захранването

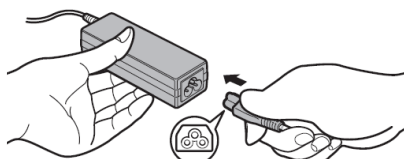
1. Включете захранващия кабел към AC адаптера.

Фигура 1



Фигура 1: 2-pin адаптер/кабел

Фигура 2

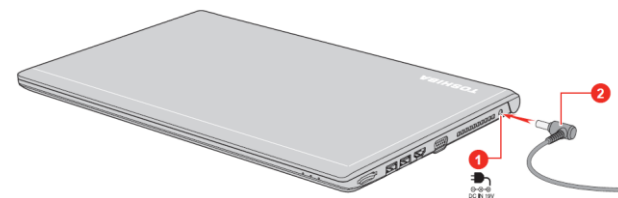


Фигура 2: 3-pin адаптер/кабел

**Бележка:** Един от двата вида, 2-pin или 3-pin адаптер/кабел, ще бъде включен в комплекта на компютъра, в зависимост от модела.

2. Свържете DC конектора на AC адаптера към DC IN 19V порта на компютъра.

1. DC IN 19V порт
2. DC конектор на захранващия кабел

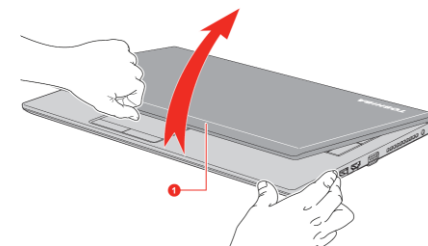


3. Включете захранващия кабел в електрически контакт – индикаторът за DC IN/Battery на компютъра ще светне.

#### 2. Отваряне на капака на дисплея

Капакът на дисплея може да се отваря в широк диапазон от ъгли, за постигане на оптимален ъгъл на гледане.

Докато държите с една ръка долната част на компютъра, с другата вдигнете капака на дисплея.



#### Важно:

- Не поставяйте пръстите си между капака на дисплея и батерията, за да не се нараните.
- Недейте да отваряте капака прекалено силно и прекалено назад.
- Не вдигайте компютъра за капака. Не го носете хванат за капака.
- Не затваряйте компютъра, ако между клавиатурата и капака има химикалки, моливи или други предмети.
- Не използвайте излишна сила при отваряне и затваряне на компютъра.









#### 3. Включване на компютъра

Отворете капака на дисплея и натиснете бутона за захранване (1).



Появява се стартовият екран на Windows. Следвайте инструкциите върху екрана, за да инсталирате операционната система. Недейте да изключвате компютъра, докато се инсталира.

#### 4. Изключване на компютъра

- Може да изключите захранването като поставите компютъра в режим Хибернация или Сън или като го изключите. Изключете компютъра като натиснете Старт меню (  ), изберете  , а след това Изключване (Shut down). За да поставите компютъра в режим Сън, натиснете Старт меню (  ), изберете  , а след това режим Сън (Sleep). За да поставите компютъра в режим Хибернация, натиснете Старт меню (  ), изберете  , а след това режим Хибернация (Hibernate).
- Ако не можете да изключите захранването на компютъра от операционната система, натиснете и задръжте бутона за захранването докато компютърът изгасне.

#### 5. Работа с Touch Pad

Тъчпадът в предната част на компютъра може да поддържа следните жестове:



**Докосване:** Докоснете веднъж, за да активирате приложение или друг елемент.



**Докосване с два пръста:** Докоснете с два пръста, за да се появи екранно меню или други функции, в зависимост от софтуера, който използвате (подобно на десен бутон на мишката).



**Свиване и раздалечаване на пръстите:** Движете двата пръста един към друг или ги раздалечете един от друг. Това ще ви покаже различни нива на информация или визуално увеличаване и намаляване.



**Превъртане с два пръста:** Докоснете с два пръста и ги движете хоризонтално или вертикално по Тъчпада. Това движение ви позволява да изпълнявате превъртане на страница (Scroll).



**Докосване с три пръста:** Отваря прозореца за Cortana (този софтуер е достъпен в зависимост от държавата в която се

намирате).



**Превъртане с три пръста:** поставете три пръста върху тъчпада и ги движете наляво, надясно, нагоре или надолу.

- **Плъзгане наляво/надясно:** сменяне на отворените приложения.
- **Плъзгане нагоре:** виждате всичките си отворени скоро приложения.
- **Плъзгане надолу:** виждате десктопа си.



**Докосване с четири пръста:** Отваря на Action Center.



**Превъртане с четири пръста:** Поставете четири пръста, където и да е върху тъчпада и ги плъзнете нагоре, за да сменят виртуалните десктопи.

*\*Изброените жестове не са поддържани при всички приложения.*

#### 6. Работа с AccuPoint

За да използвате AccuPoint, просто го бутнете с върха на пръста си в посоката, в която искате да придвижите курсора. Бутоните под него работят както работят ляв и десен клик на една обикновена мишка. Капачката на AccuPoint трябва да се подмени след продължителна употреба. Когато използвате AccuPoint пръстите ви трябва да са чисти и сухи.


*\* Имайте предвид, че не всички модели са снабдени с опцията AccuPoint.*

#### 7. Функционални бутони



Функционалните клавиши ви помагат да активирате или деактивирате специфични функции и характеристики на компютъра си. Обикновено те се използват в комбинация с други клавиши.

Комбинация от клавиши	Функция
-----------------------	---------

<b>FN + F1</b>	Заклучва компютъра.
<b>FN + F2</b>	Променя настройките за захранване.
<b>FN + F3</b>	Задейства режим Сън.
<b>FN + F4</b>	Задейства режим Хибернация.
<b>FN + F5</b>	Променя активния дисплей.
<b>FN + F6</b>	Намалява яркостта на дисплея.
<b>FN + F7</b>	Увеличава яркостта на дисплея.
<b>FN + F8</b>	Изключва или включва Airplane режим.
<b>FN + F9</b>	Изключва или включва Тъчпада.
<b>FN + ESC</b>	Изключва или включва звука.
<b>FN + 1</b>	Намалява размера на иконите върху десктопа или размера на шрифта в някои от поддържаните приложения.
<b>FN + 2</b>	Увеличава размера на иконите върху десктопа или размера на шрифта в някои от поддържаните приложения.
<b>FN + 3</b>	Намалява Playback звука.
<b>FN + 4</b>	Увеличава Playback звука.
<b>FN + 5</b>	Превключва между наличните методи за охлаждане на текущия план за захранване. *Тази функция се поддържа при някои модели.
<b>FN + Space</b>	Променя резолюцията на дисплея.
<b>FN + S</b>	Търсене в компютъра, онлайн или в дадено приложение.
<b>FN + Z</b> (  )	Изключва или включва подсветката на клавиатурата. Може да изберете и опцията Таймер като по този начин избирате кога ще бъде активна тя.

## 8. Windows специални клавиши

Върху клавиатурата има два клавиша, които имат по-специални функции в Windows.



Активира Windows **Start** меню.

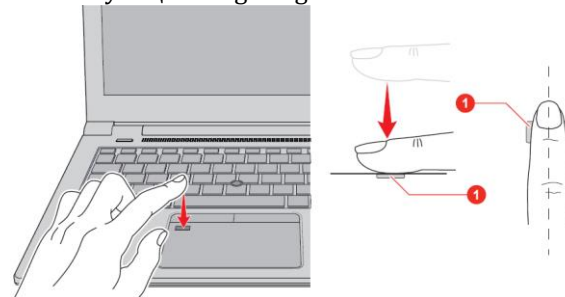


Този бутон има същата функция като десен бутон на мишката.

## 9. Работа със сензора за пръстов отпечатък

Някои модели са оборудвани със сензор за пръстови отпечатъци с цел записване и разпознаване на пръстови отпечатъци. Леко докоснете и опрете пръста си върху сензора. По време на записването може да се наложи да докоснете и повдигнете пръста си върху сензора многократно, докато не завършите настройката. Следвайте инструкциите на екрана, за да завършите настройката. Когато използвате този сензор пръстите ви трябва да се чисти и сухи. Може да регистрирате до 20 пръстови отпечатъка и да ги използвате за:

- Вписване в Windows
- Да отключвате защитения с парола Screen Saver
- Удостоверяване на потребителската парола (и ако е приложимо на HDD/ SSD парола) при стартиране на операционната система на компютъра (идентификация преди зареждане).
- Функция Single Sign-On



## IV. ИНСТРУКЦИИ ЗА БЕЗОПАСНОСТ

- Поставете компютъра върху твърда и равна повърхност.
- Не поставяйте никакви предмети във или върху въздушните или други отвори на компютъра.
- Не поставяйте предмети върху захранващия адаптер или компютъра. Не ги покривайте с одеяла, завивки и тн. В противен случай има риск от пожар и може да се нараните сериозно.
- Дръжте компютъра и захранващия адаптер далеч от източници на топлина, директна слънчева светлина, влага, твърде ниски температури или прах.
- Избягвайте продължителна употреба, когато компютъра и адаптера са в директен контакт с кожата ви (например ако

компютъра е в скута ви). Продължително излагане на високата температура, която компютърът генерира по време на работа може да доведе до изгаряния на кожата ви.

- Дръжте уреда далеч от оборудване, което генерира силно електромагнитно поле, като например стерео високоговорители (различни от високоговорителите, които са свързани към компютър).
- Не излагайте този компютър на внезапни температурни амплитуди и не го дръжте в близост до уреди, които могат да променят влагата и температурата наоколо рязко.
- Не използвайте компютъра във влажна среда.
- Пазете компютъра и захранващия адаптер от удари и не ги изпускате.
- Пазете този уред от течности и корозивни химикали.
- Ако намокрите уреда, незабавно го изключете и го оставете да изсъхне напълно. В подобни случаи препоръчваме да потърсите помощ от оторизиран техник.
- Имайте предвид, че употребата на мобилен телефон може да повлияе на аудио системата на компютъра (но не и на самия компютър). Ако използвате мобилен телефон в близост до компютъра, препоръчваме това да се случва на минимално разстояние от 30 см.
- Преди почистване на компютъра, го изключете от електрическия контакт. Почиствайте пластмасовите части на компютъра с мека кърпа, леко навлажнена с вода или специален препарат.
- Почиствайте дисплея с мека кърпа и специален препарат за почистване на дисплеи. Не пръскайте препарат директно върху дисплея – първо напръскайте кърпата и после почистете дисплея внимателно.
- При изключване на кабела от контакта хванете щепсела, а не кабела.
- Препоръчваме да не използвате този уред в индустриална среда (например при токово напрежение от 380 V, където се използва трифазен ток). Toshiba не носи отговорност при възникнали усложнения при употреба на този уред в подобна среда.
- Препоръчваме да не използвате този уред в медицинска, автостроителна или авиационна среда. Toshiba не носи отговорност при възникнали усложнения при употреба на този уред в подобни среди.
- С цел обща безопасност не използвайте този уред в среда с експлозивна атмосфера.
- Използвайте само предоставения от Toshiba адаптер.

## V. РЕГУЛАТОРНА ИНФОРМАЦИЯ

### CE обозначение

Този продукт е маркиран с CE знак в съответствие с приложимите Европейски директиви и техните изменения. Този продукт отговаря на

Директива 2014/53/ЕС на Европейския парламент и на Съвета от 16 април 2014 година за хармонизирането на законодателствата на държавите членки във връзка с предоставянето на пазара на радиосъоръжения и за отмяна на Директива 1999/5/ЕО Текст от значение за ЕИП, Директива 2009/125/ЕО на Европейския парламент и на Съвета от 21 октомври 2009 година за създаване на рамка за определяне на изискванията за екодизайн към продукти, свързани с енергопотреблението (Текст от значение за ЕИП) и на Директива 2011/65/ЕС на Европейския парламент и на Съвета от 8 юни 2011 година относно ограничението за употребата на определени опасни вещества в електрическото и електронното оборудване Текст от значение за ЕИП.

Този продукт и оригиналните му опции отговарят на стандартите за електромагнитна съвместимост и безопасност. Ако несъвместими кабели/адаптери са свързани към този уред, Dynabook не гарантира тяхната съвместимост с уреда.

Може да намерите допълнителна информация по изисквания начин от Регламент (ЕС) № 801/2013 на Комисията от 22 август 2013 година за изменение на Регламент (ЕО) № 1275/2008 по отношение на изискванията за екопроектиране към електрическото и електронното битово и офис оборудване във връзка с консумацията му на електроенергия в режим „в готовност“ и режим „изключен“, както и за изменение на Регламент (ЕО) № 642/2009 по отношение на изискванията за екопроектиране на телевизори текст от значение за ЕИП на [www.toshiba.eu](http://www.toshiba.eu)



В Европейския съюз, този етикет показва съвместимост с Директива 2002/96/ЕС за отпадъчното електрическо и електронно оборудване (WEEE). Продуктът не трябва да се изхвърля заедно с другите домакински отпадъци, а да бъде отнесен в пункт за рециклиране.



Ако включените към този продукт батерии, акумулатори и клетъчни батерии имат химическия знак Hg, Cd или Pb, това означава, че батерията е със съдържание на тежки метали според уточнените от европейската директива стойности. Тя не трябва да се изхвърля с домакинските отпадъци, а да бъде отнесена в посочените за целта пунктове. Може да получите допълнителна информация тук [www.toshiba.eu/reach](http://www.toshiba.eu/reach)

След края на експлоатационния период на този компютър и неговата батерия, моля потърсете оторизиран, специализиран пункт за събиране на отпадъци, където да ги изхвърлите.

**Регистрация, оценка, разрешаване и ограничаването на химични вещества (REACH)**

REACH е Европейския регулаторна рамка за химичните вещества. Toshiba отговаря на всички изисквания на REACH и се ангажира да предостави информация на своите клиенти относно всички REACH регламенти. Допълнителна информация и информация за веществата с концентрация над 0.1% (w/w) в Toshiba продукти можете да намерите на адрес: [www.toshiba.eu/reach](http://www.toshiba.eu/reach)

### **Възможно съответствие с Energy Star**

Много Toshiba продукти съответстват на ENERGY STAR изискванията. Ако вашият модел компютър съответства на тези изисквания на него ще има логото на **Energy Star**.

Това е програма, която работи за намаляване на употребата на електричество и неговите странични ефекти. Поради тази причина повечето компютри на Toshiba са настроени фабрично да влизат в режим Сън след 15 минути неактивност. За да пестите енергия, препоръчваме да изключвате вашия продукт, когато не работите с него, както и през нощта и в почивните дни. За повече информация вижте <https://www.energystar.gov/products> и

[https://www.energystar.gov/products/low\\_carbon\\_it\\_campaign](https://www.energystar.gov/products/low_carbon_it_campaign)



*Допълнителна информация за продукта и декларация за съответствие може да бъде намерена на: [www.polycomp.bg](http://www.polycomp.bg)*